

Meža zemes un mežaudzes

Ropažu novada

Garkalnes pagastā, “Veiduli”



novērtējums

Novērtējuma pasūtītājs: Ropažu novada pašvaldība

Novērtējuma datums: 2026. gada 20. marts

Ropažu novada pašvaldībai

Rīgā,

Dokumenta datums ir tā elektroniskās parakstīšanas datums

Par nekustamā īpašuma – zemes gabala, kas atrodas Ropažu novada Garkalnes pagastā, “Veiduļi”, novērtēšanu.

Saskaņā ar Jūsu pasūtījumu, SIA “Vindeks” speciālisti ir veikuši nekustamā īpašuma (vērtējamā zemes gabala kadastra apzīmējums 8060 004 0223 - turpmāk tekstā Objekts), novērtēšanu.

Vērtējamā īpašuma identifikācijas pazīmes:

Kadastra nr.:	8060 004 0222	Garkalnes pagasta ZG nodalījums:	100000611908
Kadastra apz.:	8060 004 0223		
Vērtējamās zemes platība:	76 198 m ² jeb 7,6198 ha	Vērtējamās zemes kad. apz.:	8060 004 0223

Īpašumtiesības:

Īpašnieks (zemesgrāmatas dati):	Garkalnes novada dome.
---------------------------------	------------------------

Zemes raksturojums:

Zemesgabala forma:	Neregulāra
Komunikācijas u.c.:	Nav
Atļautais izmantošanas veids:	Saskaņā ar publiski pieejamo teritoriālo plānojumu, zemesgabals atrodas Dabas un apstādījumu teritorijā (DA).
Pieklūšanas iespējas:	Pieklūšana pie īpašuma ir iespējama no juridiskai personai piederoša īpašuma grantēta ceļa daļas (kadastra apz.8060 004 0643). Ceļa servitūts nav nodibināts.
Aplūšanas riski:	Nav zināmi.

Apgrūtinājumi, aizliegumi, kīlas tiesības:

Tirgus vērtību būtiski neietekmē:	VZD Kadastra datos reģistrēti apgrūtinājumi:					
	Nr.	Reģistrācijas datums	Tips	Apraksts	Platība	Mērv.
	-	01.02.2025	7311090900	vides un dabas resursu ķīmiskās aizsargjoslas teritorija ap pazemes ūdens ņemšanas vietu	7.6198	ha
-	01.02.2025	7311020102	no 25 līdz 100 kilometriem garas dabiskas ūdensteces vides un dabas resursu aizsardzības aizsargjoslas teritorija lauku apvidos	0.2694	ha	

Objekta apskates un novērtēšanas apstākļi:

Apskates datums:	20.03.2026.	Vērtējums sagatavots:	Tā elektroniskās parakstīšanas datums.
Apskates apstākļi:	Bez ierobežojumiem.		

Vērtējuma uzdevums un mērķis:

Darba mērķis ir noteikt Objekta tirgus vērtību tā apskates brīdī – 2026. gada 20. martā, ņemot vērā situāciju nekustamo īpašumu tirgū šajā datumā. Vērtējumu paredzēts izmantot pasūtītāja vajadzībām. Vērtējumu nedrīkst izmantot citu juridisku un fizisku personu vajadzībām bez rakstiskas vērtētāju atļaujas.

Vērtēšanas pieejas, pielietotie standarti:

Vērtējumā izmantota tirgus (salīdzināmo darījumu) pieeja. Vērtējums ir veikts saskaņā ar Latvijas Īpašuma vērtēšanas standartiem LVS 401:2013.

Slēdziens:

Pamatojoties uz tālāk sekojošā vērtēšanas atskaitē ietverto informāciju, ir noteikta īpašuma:

tirgus vērtība (ar mežaudzi), kas 2026. gada 20. martā ir 32 400 EUR (trīsdesmit divi tūkstoši četri simti eiro).

Noteiktā vērtība ir piemērojama tikai tajā gadījumā, ja tiek atsavinātas pilnas īpašumtiesības uz vērtējamo Objektu un tam nav apgrūtinājumu, kā tikai vērtēšanas atskaitē minētie.

Ar cieņu:

SIA “Vindeks” valdes loceklis,
sertificēts nekustamo īpašumu vērtētājs
Patecamies par sadarbību! 29235485; info@vindeks.lv

Arvīds Badūns

SATURA RĀDĪTĀJS

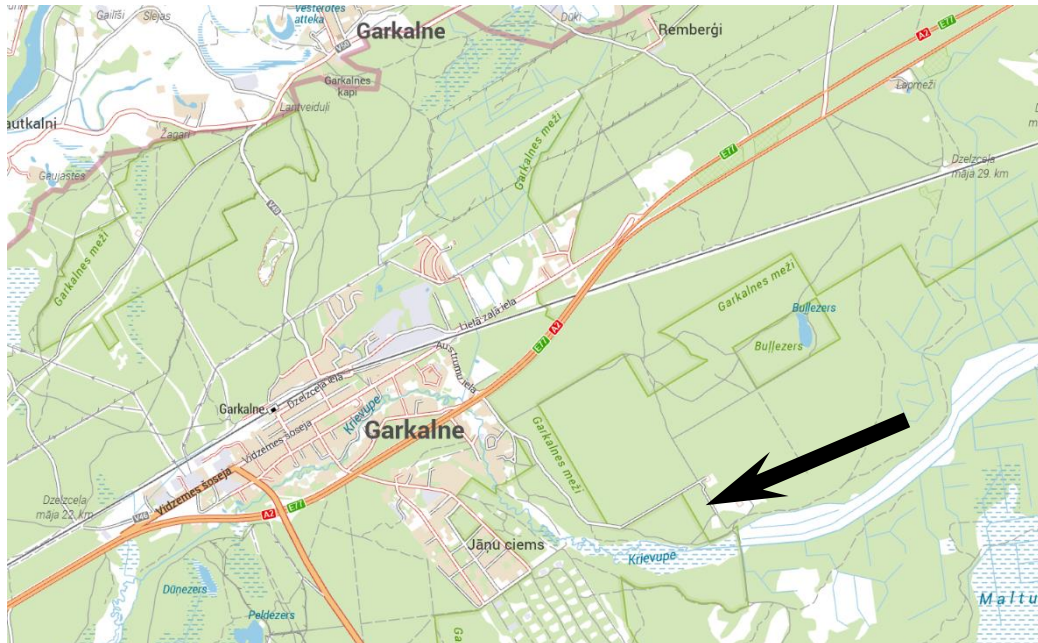
1. ĪPAŠUMA RAKSTUROJUMS	4
1.1. NOVĒRTĒJAMĀ OBJEKTA ĢEOGRĀFISKAIS NOVĪETOJUMS.....	4
1.2. OBJEKTA ATRAŠANĀS VIETA	4
1.3. MEŽA ZEMES GABALA RAKSTUROJUMS	5
1.4. OBJEKTA ATĻAUTĀ IZMANTOŠANA ATBILSTOŠI TERITORIJAS PLĀNOJUMAM	6
1.5. NOVĒRTĒJAMĀ OBJEKTA FOTOATTĒLI	7
2. ĪPAŠUMA VĒRTĒJUMS	9
2.1. VĒRTĒŠANAS BĀZE UN VĒRTĒŠANAS PIEEJU IZVĒLE	9
2.2. LABĀKAIS IZMANTOŠANAS VEIDS.....	12
3. TIRGUS VĒRTĪBAS APRĒĶINS	13
3.1. TIRGUS SITUĀCIJAS ANALĪZE	13
3.2. GALVENIE FAKTORI, KAS IETEKMĒ OBJEKTA TIRGUS VĒRTĪBU	13
3.3. VĒRTĒJUMĀ IZMANTOTIE PIENĒMUMI.....	14
3.4. MEŽSAIMNIECĪBĀ IZMANTOJAMĀS ZEMES TIRGUS VĒRTĪBAS NOTEIKŠANA AR SALĪDZINĀMO DARĪJUMU PIEEJU.....	14
3.5. MEŽAUDZES VĒRTĪBAS APRĒĶINS AR IENĀKUMU PIEEJU	16
3.6. APRĒĶINU REZULTĀTU KOPSAVILKUMS	17
4. SLĒDZIENS.....	18
5. PIENĒMUMI UN IEROBEŽOJOŠIE FAKTORI	19
6. VĒRTĒTĀJU NEATKARĪBAS APLIECINĀJUMS.....	20

PIELIKUMI

1. pielikums	Zemesgrāmatas nodalījuma noraksts	- 1 lapa;
2. pielikums	Taksācija, finanšu plūsma, sortimentu periodu plāns	- 5 lapas;
3. pielikums	Zemes plāni	- 3 lapas;
4. pielikums	VZD Kadastra informācijas izdrukā	- 2 lapas;
5. pielikums	Nogabalu raksturojošie rādītāji	- 2 lapas;
6. pielikums	Profesionālo kvalifikāciju apliecināšanu dokumentu kopijas	- 3 lapas;

1. ĪPAŠUMA RAKSTUROJUMS

1.1. NOVĒRTEJAMĀ OBJEKTA ĢEOGRĀFISKAIS NOVĪETOJUMS



Avots: balticmaps.eu

1.2. OBJEKTA ATRAŠANĀS VIETA

Vērtējamais īpašums atrodas Ropažu novada Garkalnes pagastā. Ropažu novads ir Latvijas 2021. gada administratīvi teritoriālās reformas gaitā 2021. gada 1. jūlijā izveidota Latvijas pašvaldība, kurā tika apvienoti Ropažu novads, Garkalnes novads, Stopiņu novads un Inčukalna novada Vangažu pilsēta. Garkalne ir apdzīvota vieta Ropažu novada Garkalnes pagasta vidusdaļā. Izvietojusies Krievupes krastos pie autoceļu A2 un P3 krustojuma un dzelzceļa Rīga-Lugaži 12 km no pagasta centra Berģiem, 21 km no novada centra Ulbrokas un 21 km no Rīgas centra. Garkalnē atrodas Mākslas un vispārīzglītojošā pamatskola, bibliotēka, pasts, dzelzceļa stacija „Garkalne”, pārtikas veikali un aptieka. Sabiedriskā transporta satiksmi uz Rīgas pilsētu nodrošina autobusu un vilcienu maršruti. Vērtēšanas objekta novietojums Garkalnē uzskatāms par apmierinošu.

*Nekustamā īpašuma – zemes gabala
Ropažu novada Garkalnes pagastā, “Veiduļi”, novērtējums*

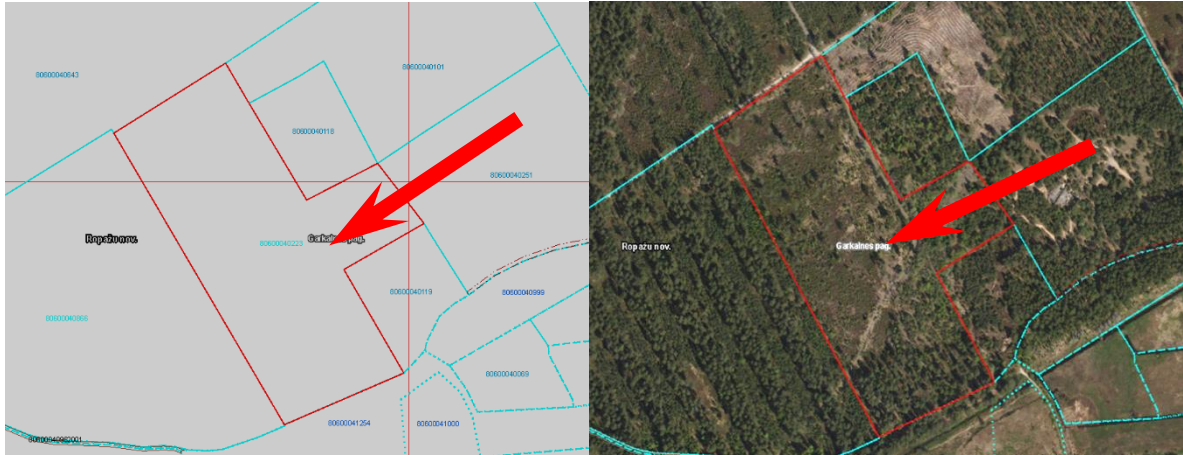
1.3. MEŽA ZEMES GABALA RAKSTUROJUMS

platība:

7,6198 ha, jeb 76 198 m²;

forma:

neregulāra forma.



Zemes vienības platības sadalījums pa lietošanas veidiem

Platība:	7.6198
Platības mērvienība:	ha
Lauksaimniecībā izmantojamās zemes platība:	0.0000
t.sk. Aramzemes platība:	0.0000
t.sk. Augļu dārzu platība:	0.0000
t.sk. Pļavu platība:	0.0000
t.sk. Ganību platība:	0.0000
no tām meliorētā lauksaimniecībā izmantojamā zeme:	0.0000
Mežu platība:	7.5187
t.sk. Jaunaudzes platība:	6.4900
Krūmāju platība:	0.0000
Purvu platība:	0.0000
Ūdens objektu zeme:	0.0000
t.sk. Zeme zem ūdeņiem:	0.0000
t.sk. Zeme zem zivju dīķiem:	0.0000
Zemes zem ēkām platība:	0.0000
Zemes zem ceļiem platība:	0.1011
Pārējās zemes platība:	0.0000

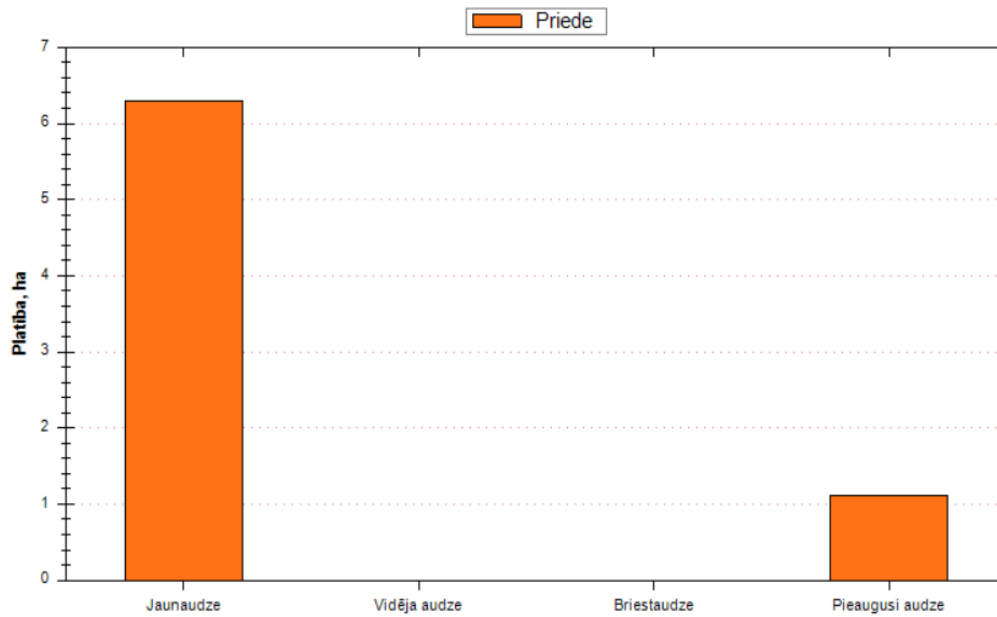
Avots: VZD Kadastrs.lv

Meža raksturojums zemes vienībai ar kadastra numuru 8060 004 0223

Mežs aizņem 7.6198 ha jeb 100% no kopējās zemes platības. Reljefs ir viļņots. Meža augsnes ir mazauglīgās sausās minerālaugsnes. Mežizstrādi var veikt praktiski jebkuros laika apstākļos. Pēdējos desmit gados mežizstrāde ir veikta. Pievešanas attālums svārstās robežās no 0 m līdz 450 m. Zemes gabalā esošo mežaudžu sastāvu pamatā veido augstvērtīgās koku sugas priede. Mežaudžu vecumstruktūru veido jaunaudzes un pieauguša vecuma audzes.

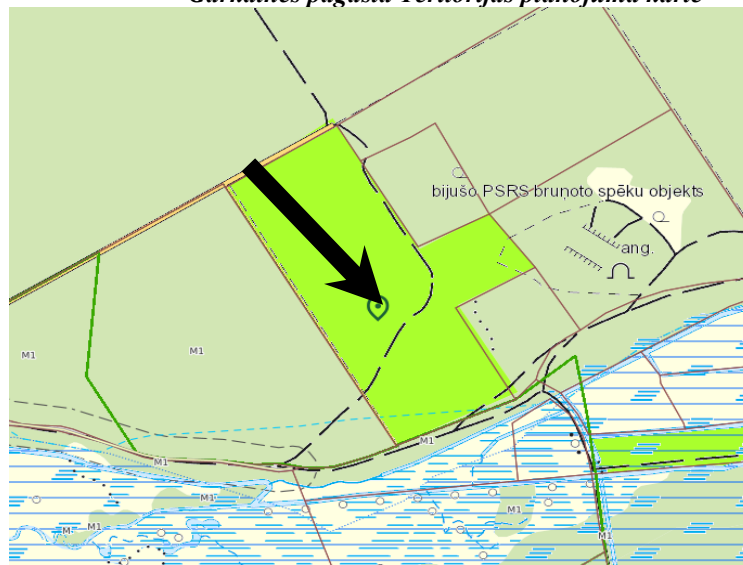
*Nekustamā īpašuma – zemes gabala
Ropažu novada Garkalnes pagastā, “Veiduļi”, novērtējums*

Valdošo sugu sadalījums pa vecuma grupām



1.4. OBJEKTA ATĻAUTĀ IZMANTOŠANA ATBILSTOŠI TERITORIJAS PLĀNOJUMAM

Garkalnes pagasta Teritorijas plānojuma karte



- Dabas un apstādījumu teritorija
- Teritorija, kurā ierīkojamas centralizētas ūdensapgādes un kanalizācijas sistēmas (TIN15)
- Vietējas nozīmes kultūrvēsturiskā teritorija (TIN4)

Dabas un apstādījumu teritorija (DA) ir funkcionālā zona, ko nosaka, lai nodrošinātu rekreācijas, sporta, tūrisma, kvalitatīvas dabas un kultūrvides un līdzīgu funkciju īstenošanu dabas vai daļēji pārveidotās dabas teritorijās, ietverot ar attiecīgo funkciju saistītās ēkas un inženierbūve.

Detalizētāka informācija pieejama - Krimuldas pagasta Teritorijas plānojums un Apbūves noteikumi www.geolatvija.lv.

1.5. NOVĒRTĒJAMĀ OBJEKTA FOTOATTĒLI



*Nekustamā īpašuma – zemes gabala
Ropažu novada Garkalnes pagastā, “Veiduļi”, novērtējums*



2. ĪPAŠUMA VĒRTĒJUMS

2.1. VĒRTĒŠANAS BĀZE UN VĒRTĒŠANAS PIEEJU IZVĒLE

Kā vērtēšanas bāze tika noteikta tirgus vērtība, izmantota tirgus (salīdzināmo darījumu) pieeja. Ar tirgus (salīdzināmo darījumu) pieeju tiek iegūts vērtības indikators, kura pamatā ir vērtējamā aktīva un līdzīgu vai identisku aktīvu, par kuru cenām ir pieejama informācija, salīdzinājums. Pamatojoties uz vērtēšanas uzdevumu, tika noteikta īpašuma tirgus vērtība.

Vērtēšanas objekta tirgus vērtības aprēķins tiek veikts saskaņā ar Latvijas standarta „Īpašumu vērtēšana” LVS-401:2013 noteikumiem.

Nekustamo īpašumu vērtēšanas praksē tiek lietotas trīs galvenās vērtēšanas pieejas:

- tirgus (salīdzināmo darījumu) pieeja.
- ienākumu pieeja;
- izmaksu pieeja.

Zemesgabalu (bez apbūves) vērtēšanā biežāk pielietotās ir tirgus pieeja un ienākumu pieeja.

Tirgus pieejas pamatā ir pieņēmums, ka zinošs pircējs nemaksās vairāk par konkrēto īpašumu, kā naudas summu, par kuru viņš tirgū varētu iegādāties citu, līdzīgas kvalitātes un pielietojuma īpašumu. Tiek apzināti un analizēti dati par vērtēšanas objektam līdzīgu īpašumu pārdevumiem / pārdošanas piedāvājumiem. Lai aprēķinātu vērtējamā īpašuma tirgus vērtību, tiek koriģēta izvēlēto salīdzināmo objektu cena atbilstoši jebkādam atšķirībām no vērtējamā īpašuma un veikts to salīdzinājums.

Faktori, kas tiek apskatīti aprēķina gaitā un pēc kuriem tiek veiktas korekcijas, var tikt iedalīti sekojošās grupās- īpašuma tiesības, izmaiņas tirgus situācijā, finansēšanas apstākļi, darījuma apstākļi, atrašanās vieta, fiziskais raksturojums (zemes un apbūves lielums, tehniskais stāvoklis, labiekārtoība, un citi), atļautā izmantošana un ekonomiskie faktori (nomas līgumi, apsaimniekošanas ierobežojumi, galvenokārt, komercobjektiem).

Tirgus pieejas aprēķinu nosacīti varam sadalīt sekojošos soļos:

- tirgus izpēte, lai iegūtu informāciju par ar vērtēšanas objektam līdzīgiem īpašumiem veiktiem darījumiem un pārdošanas piedāvājumiem;
- šīs informācijas analīzi, lai noteiktu, vai iegūtā informācija ir precīza un pārdevumiem ir komerciālu darījumu raksturs;
- atbilstošas salīdzināšanas vienības izvēli (piemēram, eiro uz kvadrātmetru) un uz šo vienību bāzes veiktu salīdzinošo analīzi;
- vērtējamā īpašuma un tirgus salīdzināšanu, pielietojot dažādus salīdzinošos rādītājus, kā rezultātā tiek koriģēta katra salīdzināmā objekta cena;
- vērtēšanas objekta salīdzināšanas vienības vērtības noteikšana, ko reizinot ar vienību skaitu, tiek iegūta vērtība.

Tirgus (salīdzināmo darījumu) pieeja analizē tirgus darījumus, piemērojot vienības cenu, kas izriet no noteikta laika periodā novēroto darījumu skaita. Piemēram, cena par hektāru tiek attiecināta uz kopējo lauksaimniecībā vai mežsaimniecībā izmantojamās zemes platību, vai cena par kubikmetru tiek attiecināta uz kopējo mežaudzes krāju. Šo metodi var izmantot, lai noteiktu tirgus vērtību sekojošiem vērtēšanas Objektiem:

1. lauku viensētām;
2. lauksaimniecībā izmantojamām zemēm;
3. meža nekustamiem īpašumiem;
4. meža zemei bez mežaudzes;
5. augošiem kokiem (kokaudzei). Šeit izdala divas pieejas:
 - 5.1. celmu naudas vērtība pēc vidējā koksnes kubikmetra vērtības;
 - 5.2. celmu naudas vērtība pēc koksnes sortimentu vērtības.

Vērtība augstāk uzskaitītiem vērtēšanas Objektiem veidojas no atsevišķu darījumu vidējām vērtībām noteiktā reģionā. Tirgus vērtība ir vienāda ar vidējo cenu, kuru par līdzīga veida vērtēšanas objektiem gatavi maksāt tirgū esošā brīvā kapitāla īpašnieki (pircēji) atbilstoši savām peļņas vēlmēm un saviem priekšstatiem par sagaidāmo labumu vai finansiālo atdevi, ko spēj sniegt šie objekti.

Ienākumu pieejas pamatā ir pieņēmums, ka tipisks ieguldītājs/pircējs, kas darbojas tirgū, iegādājas nekustamo īpašumu nākotnē cerot saņemt no tā ienākumu. Citiem vārdiem sakot, vērtība var tikt definēta kā tiesību uz nākotnes labumiem pašreizējā vērtība. Ienākumu pieejas aprēķinā tiek noteikta nekustamā īpašuma tirgus vērtība, nosakot un analizējot tīro ienākumu, ko tā īpašniekam var dot objekts tā iznomāšanas gadījumā. Ja vērtēšanas uzdevums ir tirgus vērtības aprēķins, ienākumu kapitalizācijas vai naudas plūsmas diskontēšanas pieeju jābalsta uz tirgū pastāvošajiem reālās naudas plūsmas un peļņas normas lielumiem.

*Nekustamā īpašuma – zemes gabala
Ropažu novada Garkalnes pagastā, “Veiduļi”, novērtējums*

Izmaksu pieejas gaitā tiek veikta salīdzināšana, un tās pamatā ir pieņēmums, ka zinošs ieguldītājs nemaksās par īpašumu vairāk, kā naudas summu, par kuru viņš varētu iegūt līdzvērtīgu zemes gabalu un uzcelt līdzīgas kvalitātes un pielietojuma ēku. Izmaksu pieejas ietvaros tiek aprēķināta zemes gabala uzlabojumu aizvietošanas vai aizstāšanas vērtība, no kuras tiek atņemts nolietojums, un iegūtajam rezultātam tiek pieskaitīta zemes vērtība.

Aprēķinu gaitā ar izmaksu pieeju, tiek veiktas sekojošās darbības:

- tiek aprēķināta zemes gabala tirgus vērtība, pieņemot, ka tas ir bez jebkādiem uzlabojumiem un var tikt izmantots atbilstoši tā labākajam un efektīvākajam izmantošanas veidam;
- aprēķinātas nepieciešamās zemes gabala uzlabojumu aizvietošanas izmaksas;
- aprēķināts fiziskā nodiluma, funkcionālās novecošanās vai ārējo faktoru radītais nolietojums;
- no uzlabojumu aizvietošanas izmaksām tiek atņemts nolietojums, tādējādi iegūstot zemes gabala uzlabojumu atlikušo aizvietošanas vērtību; un
- pie iegūtās atlikušās aizvietošanas vērtības tiek pieskaitīta zemes vērtība, tādējādi iegūstot īpašuma vērtību.

Lietojot izmaksu pieeju, visi parametri tiek ņemti no atklāta tirgus datiem. Būvniecības izmaksas tiek noteiktas izvērtējot vidējās būvniecības izmaksas vērtēšanas brīdī, bet zemesgabala vērtība aprēķināta ar tirgus pieeju.

Vērtības zudumus veido sekojošās nolietojumu formas:

Fiziskais nolietojums - būvkonstrukciju un materiālu sabrukuma pakāpe dažādu faktoru (fiziskā un ķīmiskā iedarbība, pārslodzes, nepareiza ekspluatācija u.tml.) iespaidā.

Funkcionālais nolietojums - ēku un būvju raksturlielumu neatbilstība pastāvošajiem tirgus standartiem un priekšstatiem par apskatāmā tipa nekustamo īpašumu (novecojušas inženierkomunikācijas, nemoderns plānojums).

Ekonomiskais (ārējais) nolietojums - raksturo objektu iespaidojošo ārējo apstākļu izmaiņas (mainījusies situācija tirgū u.tml.). Šo īpašuma vērtības izmaiņu izsauc kādi ārēji, ar pašu īpašumu tiešā veidā nesaistīti apstākļi, kas būtiski ietekmē īpašuma pārdošanas iespējas. Šie vērtību ietekmējošie apstākļi var būt gan tehniskas, gan ekonomiskas dabas.

Katrā konkrētā gadījumā iespējams izmantot visas pieejas, to kombinācijas (divas no tām; viena metode vairākos variantos) vai, izņēmuma gadījumos, vienu no tām. Vērtējamā nekustamā īpašuma tirgus vērtība tiek iegūta ar svērtās vērtības palīdzību, t.i. izvērtējot, cik lielā mērā ar katru pieeju aprēķinātais rezultāts atbilst tirgus situācijai.

Ņemot vērā vērtēšanas objekta raksturu, izmantošanas veidu un pieejamo tirgus informācijas apjomu, vērtētāji uzskata, ka vērtēšanas objekta vērtību iespējams noteikt, izmantojot tirgus pieeju (nosakot zemes vērtību) un ienākumu pieeju (nosakot mežaudzes vērtību).

Mežaudzes vērtības noteikšanas metodika

Mežaudžu vērtība tiek noteikta, pielietojot ienākumu (naudas plūsmas diskontēšanas) pieeju. Ienākumu pieeja tiek attiecināta uz augošu koku (mežaudzes) novērtēšanu.

Vērtēšanas Objekta vērtība tiek noteikta caur tīro ieņēmumu, ko no īpašuma apsaimniekošanas var gūt tā īpašnieks. Prognozētajā naudas plūsmā iekļauti krājas kopšanas un galvenās cirtes ieņēmumi plānotajās cirtes veikšanas laikos, kā arī visi izdevumi (nekustamā īpašuma nodoklis, meža inventarizācija, stādīšana, jaunaudžu kopšana utt.), kas saistīti ar šīs mežaudzes audzēšanas periodu. Tā kā vērtēšanas Objekts ir ilgtermiņa investīcijas, tad naudas plūsma tiek analizēta 100 gadu (lielākā daļa mežaudžu iziet pilnu augšanas ciklu, no izcirtuma līdz izcirtumam) ilgā periodā, tādējādi aptverot visu koku sugu mežaudžu audzēšanas ciklu. Ilgstoša meža apsaimniekošana, kas nes ieņēmumus, tiek orientēta uz ilgstošu finansu apriti, tāpat, finanšu plūsmas analizē nepieciešams ietvert laika faktoru, kas saistīts ar politiskajām, ekonomiskajām un vides izmaiņām laikā. Mežaudžu attīstība saistīta ar bioloģiskajiem procesiem, ar mežaudžu attīstības bioloģisko gaitu, ar tās pieaugumu. Nosakot meža īpašuma vērtību, mežaudžu krājas pieaugumu var reducēt uz mežaudzes vērtības pieaugumu. Tā ir galvenā meža vērtēšanas atšķirība no citu īpašumu vērtēšanas. Mežaudzes vērtību ievērojami galvenokārt ietekmē divi faktori – apaļo kokmateriālu cenas un laika periods līdz ciršanas brīdim. Nosakot īpašuma vērtību, nepieciešams metodiski noteikt vai precizēt diskonta likmi.

Nav noteiktas vienotas diskonta likmes aprēķināšanas metodes, tāpēc vērtētājam jāvadās pēc objektīviem un subjektīviem nosacījumiem. Diskonta procentu likme raksturo cenu par kādu tiek izmantots kapitāls noteiktos riska apstākļos noteikta laika periodā. Diskonta likme tiek noteikta individuāli katram īpašumam vai īpašumu kopai vadoties no:

1. Izmantotā kapitāla peļņas likmes;
2. Aizņemtā kapitāla izmantošanas likmes;
3. Eiropas Centrālās Bankas refinansēšanas likmes (regulēšanas instruments, ar kura palīdzību centrālā banka iedarbojas uz starpbanku tirgus likmēm, kā arī uz kredītu un depozītu likmēm);
4. Finanšu situācijas Latvijas apaļkoku, zāģmateriālu tirgu;

*Nekustamā īpašuma – zemes gabala
Ropažu novada Garkalnes pagastā, "Veiduļi", novērtējums*

5. dabas un vides riskiem īpašuma apsekošanas dienā un turpmākajā apsaimniekošanas laikā;

6. saimnieciskās darbības nodrošināšanas riskiem.

Diskonta procentu likme pie pašreizējās Latvijas likumdošanas meža nozarē un politiski un ekonomiski nestabilos Latvijas tirgus apstākļos ir iespējama robežās no 6.75-10.00% un pat vairāk. Valstīs ar augsti attīstītu mežsaimniecības līmeni, tādās kā Zviedrija vai Somija, diskonta likme ir zemāka pat par Latvijā minimālāko diskonta likmes līmeni. Latvijā, pateicoties A/S Latvijas valsts meži ilgspejīgai mežu apsaimniekošanas stratēģijai, mežu apsaimniekošana tuvinās šo Skandināvijas valstu mežsaimniecības attīstības līmenim. Šie, A/S Latvijas valsts meži ilgspejīgie mežu apsaimniekošanas principi lēni, bet nepārtraukti tiek pārņemti arī pārējos ar mežsaimniecību saistītos uzņēmumos un privāto mežu sektorā Latvijā. Pieejamais Eiropas finansējums mežaudžu vērtības paaugstināšanai tikai palielina šo tendenci.

Diskonta likme tiek aprēķināt pēc šādas vērtētāja piedāvātas formulas (1):

$$D = K_c + (r_1 + r_2 + \dots + r_n), \quad (1)$$

kur

D – diskonta likme vērtēšanas Objektam;

K_c – bāzes likme kapitāla cenai procentos;

r – riska novērtējums procentos;

n – risku skaits.

No augstākminētā izriet, ka, īpašuma vērtība tiek aprēķināta sastādot ilgtermiņa ienākumu prognozi, pielietojot formulu (2), ko sauc par *diskontēto naudas plūsmu jeb tīro tagadnes vērtību*:

$$TTV = \frac{P_t}{(1+r)^t} + \frac{P_{t+n}}{(1+r)^{t+n}} + \frac{P_{t+2n}}{(1+r)^{t+2n}} + \dots + \frac{P_{t+an}}{(1+r)^{t+an}}, \quad (2)$$

kur

TTV - tīrā tagadnes vērtība;

p - perioda tīrais ienākums;

r - diskonta likme, 1/100;

t - perioda vidus, gadi;

n - perioda ilgums, gadi;

a - secīgais periods.

Lai noteiktu mežaudzes vērtību, vērtētājam jāveic sekojošas darbības:

1. jākonstatē vai iesniegtie dokumenti (zemes robežu plāns ar taksācijas nogabaliem un meža inventarizācijas dati) atbilst situācijai dabā, ja tiek konstatētas nesakrītības, jāveic korekcija atbilstoši situācijai dabā;
2. jākonstatē kādi nekustamā īpašuma lietošanas tiesību apgrūtinājumi atrodas vērtēšanas Objektā un kāda ir to ietekme uz mežsaimniecisko darbu veikšanu;
3. jāaktualizē mežaudžu vērtības noteikšanas esošie klasifikatori datorprogrammā;
4. jānosaka diskonta likmes lielums mežaudžu vērtību noteikšanai;
5. jāielādē vērtēšanas Objekta mežaudžu taksācijas rādītāji *.dbf formātā vai jāievada manuāli mežaudžu vērtības noteikšanas datorprogrammā, aizpildot digitālo taksācijas kartiņu;
6. jāveic vērtēšanas Objekta mežaudžu vērtības noteikšana datorprogrammā.

Naudas plūsmu veidojošās pozīcijas:

Izmaksas:

1. nekustamā īpašuma nodoklis tiek aprēķināts 1.5% apmērā no zemes kadastrālās vērtības atbilstoši vērtēšanas Objekta atrašanās vietai;
2. ikgadējie apsaimniekošanas izdevumi sastāda 12.0€/ha, kas iekļauj sevī periodisku zemes gabala robežu un kupicu atjaunošanu, hidromelioratīvās sistēmas uzturēšanas izdevumus, meža inventarizāciju (vismaz reizi 20 gados), cirsmu stigošanu un dastošanu utt.;
3. mežizstrādes un kokmateriālu izvešanas izdevumiem par pamatu tiek ņemts iepriekšējā saimnieciskā gada mežizstrādātāju un kokvedēju pakalpojumu vidējās cenas. Zāģēšanas izdevumi ir 12.0 €/m³, pievešanas izdevumi (līdz ceļam) ir 8.0 €/m³, izvešanas izdevumi (līdz saņēmējam) 10.0 €/m³. Krājas kopšanas cirtēs izdevumi tiek palielināti par 30%;
4. jaunaudžu kopšanas ciršu izdevumiem par pamatu tiek ņemts iepriekšējā saimnieciskā gada vidējās jaunaudžu kopšanas pakalpojumu cenas. Jaunaudžu kopšanas cirte ir 290€/ha;
5. meža atjaunošanas izmaksas datorprogrammā ir definētas atkarībā no saimnieciskā lēmuma katrā meža tipā. Saimnieciskais lēmums ir: atjaunot mežaudzi dabiskā ceļā vai mākslīgā, veicot augsnes gatavošanu vai dabisko veicināšanu, stādīt vai atstāt dabiskai atjaunošanai, ar kādu sugu atjaunot mežaudzi. Ja pēc uzstādītajiem kritērijiem mežaudzi jāatjauno mākslīgi, tad tai ir sekojošas izmaksu pozīcijas:

*Nekustamā īpašuma – zemes gabala
Ropažu novada Garkalnes pagastā, “Veiduļi”, novērtējums*

- 5.1. meža augsnes gatavošanas izdevumiem par pamatu tiek ņemts iepriekšējā saimnieciskā gada augsnes gatavošanas vidējās pakalpojumu cenas. Meža augsnes gatavošana ir 290€/ha;
- 5.2. meža stādīšanas izdevumiem par pamatu tiek ņemts iepriekšējā saimnieciskā gada vidējās meža stādīšanas pakalpojumu cenas. Meža stādīšana ir 150€/ha;
- 5.3. meža atjaunošanā tiek pieņemts sekojošs meža reproduktīvais materiāls:
- priedes ietvarstādi ir 240€/1000gab.,
 - egles kailsakņi ar uzlaboto sakņu sistēmu ir 280€/1000gab.,
 - bērza kailsakņi ar uzlaboto sakņu sistēmu ir 300€/1000gab.,
 - melnalkšņa kailsakņi ar uzlaboto sakņu sistēmu ir 280€/1000gab.

Ieņēmumi:

Ieņēmumi no krājas kopšanas un galvenās cirtes izpildes veidojas, izejot no sortimentu piegādes vietās, izmantojot Latvijas Kokrūpniecības nozares portālā - latvian wood pieejamo informāciju (<http://www.latvianwood.lv/>).

2.2. LABĀKAIS IZMANTOŠANAS VEIDS

Īpašuma tirgus vērtība ir ekonomiskās situācijas funkcija un tiek noteikta, pamatojoties uz vērtēšanas pamatprincipiem, ņemot vērā visus sociāli – ekonomiskos, fiziskos un politiskos faktorus. Tā atspoguļo nekustamo īpašumu tirgus dalībnieku spēku samēru, kā arī iezīmē šo samēru izmaiņas tendences. Jebkurš saprātīgs pircējs vai investors tiecas iegūt maksimālu atdevi no ieguldītajiem līdzekļiem, nekustamo īpašumu izmantojot atbilstoši tā labākajam un efektīvākajam izmantošanas veidam. Šis izmantošanas veids būs atkarīgs no nekustamo īpašumu tirgus stāvokļa, savukārt tirgus vērtība pie minētā izmantošanas veida būs visaugstākā.

Labākā un efektīvākā izmantošana ir aktīva tāda izmantošana, pie kuras tiek iegūts maksimālais labums, un kas ir reāli iespējama, tiesiski un finansiāli pamatota.

Analizējot vērtējamā Objekta raksturu, atrašanās vietu un nekustamo īpašumu tirgus situāciju, vērtētāji secina, ka labākais izmantošanas veids ir saskaņā ar teritorijas plānojumu – zemes gabals mežsaimniecībai.

Šis vērtējuma atskaites pamatā ir pieņēmums, ka nekustamais īpašums tiek izmantots atbilstoši tā labākajam un efektīvākajam izmantošanas veidam, uz šo pieņēmumu ir balstīti visi turpmākie īpašuma tirgus vērtības aprēķini.

3. TIRGUS VĒRTĪBAS APRĒĶINS

3.1. TIRGUS SITUĀCIJAS ANALĪZE

Lai noteiktu īpašuma tirgus vērtību, tika izmantota informācija no sekojošiem avotiem: zemesgramata.lv, kadastrs.lv, cenubanka.lv un ss.com. Papildus tika ņemta vērā lielāko Latvijas nekustamo īpašumu darījumu uzņēmumu tirgus apskatos publicētā informācija, citi legāli pieejami un SIA "Vindeks" 24 gadu darbības rezultātā apkopotie tirgus dati.

Pēdējo mēnešu laikā, kad turpinās karadarbība Ukrainā un tuvajos austrumos, ir iestājusies saspringta situācija par iespējamās ekonomikas lejupslīdi, kas var būtiski ietekmēt arī nekustamo īpašumu tirgu. Esošajā situācijā nav iespējams prognozēt, cik ilgstošs būs šis process. Pastāv risks, ka līdzšinējais līdzsvars var mainīties. Šobrīd precīzu vērtējumu par ietekmi uz Latvijas tautsaimniecību un nekustamo īpašumu tirgu izteikt ir priekšlaicīgi. Ir skaidrs, ka šī ietekme būs nozīmīga, jau šobrīd vērojama negatīva ietekme uz vairāku nozaru darbību. Šī brīža nenoteiktība nav pateicīga vide arī nekustamo īpašumu nozarei. Potenciālie pircēji un investori visdrīzāk izvēlēsies nogaidīt, atlikt pirkumus un jaunus investīciju lēmumus uz vēlāku laiku. No vienas puses, vājš pieprasījums spiež cenas uz leju, bet no otras puses, svarīgāks par pieprasījuma vājumu atsevišķos gadījumos var kļūt piedāvājuma trūkums, un tad spiediens uz cenām ir augšupvērstš.

Iepriekšējos gados lielāka pieprasījuma un ierobežota piedāvājuma apstākļos bija vērojams straujāks cenu pieaugums, nekā iepriekš prognozēts, 2023. un 2022. gadā kopumā bija vērojams gan cenu pieaugums, gan cenu stabilizēšanās. Iepriekš cenu pieaugumu galvenokārt veicināja kvalitatīva piedāvājuma trūkums. Šobrīd arvien vairāk pircēji lielu uzmanību pievērš nekustamā īpašuma nodokļa apmēram, kas pamazām sāk veidot būtisku īpašuma lietošanas izdevumu daļu.

Zeme mežsaimniecībai

Nekustamo īpašumu tirgū meža īpašumu sektorā novērojams stabils pieprasījums meža īpašumu iegādē. Pieprasījums pēc meža īpašumu iegādes ir lielāks nekā piedāvājums. Saglabājoties augstai meža zemes cenai, pircēji joprojām skrupulozāk izvērtē īpašuma atrašanās vietu, platības lielumu, piekļuves iespējas, kā arī meža augšņu mehānisko sastāvu, auglību, nestspēju un uz augsnēm esošo mežaudžu sastāvu, ja platība ir apmežojusies. Lielāka interese ir par meža īpašumiem, kur cērtamie koksnes resursi ir iegūstami uzreiz vai tuvākos 10-20 gados. Mazliet mazāka interese ir par meža īpašumiem, kur dominē jaunaudzis vai vidēja vecuma mežaudzes. Mežaudzes, kur cērtamie koksnes resursi ir pieejami uzreiz vai tuvākajā laikā, vairāk interesē vietējiem uzņēmumiem, kur sīvas konkurences rezultātā piedāvātās iegādes cenas ir lielākas, nekā to spēj piedāvāt lielie starptautiskie meža apsaimniekošanas uzņēmumi. Toties jaunaudzis un vidēja vecuma mežaudžu iegādē pārsvarā dominē lielie starptautiskie meža apsaimniekošanas uzņēmumi kuri ir orientēti uz ilgtermiņa investīciju ieguldījumu mežsaimniecībā. Par pieaugušām mežaudzēm tiek maksāts vidēji 6000-25000 EUR/ha, par briestaudzēm un vidēja vecuma mežiem vidēji 3000-12000 EUR/ha, par jaunaudzēm un izcirtumiem vidēji 1000-3500 EUR/ha.

Sākot ar 2020.gada otro pusi meža zemes cenas sāka pieaugt straujāk nekā tas bija pēdējos 15 gados, kad meža zemes cenas pieauga ļoti lēnu, brīžiem pat gada laikā paliekot nemainīgas. Sākot ar 2021.gada otro pusi meža zemes cenas sāka pieaugt lēcienveidīgi un līdz 2023.gada vidum praktiski visā Latvijas teritorijā cenas par meža zemi bija trīskāršājušās salīdzinājumā ar 2020.gadu. Sākot ar 2023.gada otro pusi meža zemes cenas sāka samazināties, kas savukārt pēdējos 15.gados bija novērojams pirmo reizi. Meža zemes cenas samazinājums bija no 15% līdz 30% salīdzinot ar meža zemes cenas augstāko punktu 2023.gada otrajā pusē. Šobrīd meža zemes cenas ir stabilizējušās un lielākoties tās ir robežās no 2000 līdz 3200 eiro par hektāru atkarībā no platības lieluma, atrašanās vietas, piebraukšanas iespējām un citiem kritērijiem. Par zemes gabaliem līdz 5 ha vai uz slapjām/ purvainām augsnēm, vai ar sliktu piekļūšanu/ piebraukšanu pircēji maksā mazāk par 20-40 % nekā par īpašumiem, kas ir ārpus šīs meža zemes grupas.

Analizējot apaļo sortimentu pārdošanas cenas Latvijas tirgū gada griezumā pa mēnešiem var secināt ka:

- 1) priedes un egles zāģbaļķu tirgū cenas svārstās apmēram 10 eiro robežās;
- 2) bērza zāģbaļķu tirgū cenas svārstās apmēram 20 eiro robežās;
- 3) bērza finierkluču tirgū cenas svārstās apmēram 5 eiro robežās;
- 4) lapu koku zāģbaļķu un taras tirgū cenas svārstās apmēram 10 eiro robežās;
- 5) papīrmalkas segmentā cenas svārstās apmēram līdz 20 eiro robežās ar tendenci iegādes cenai samazināties;
- 6) malkas segmentā vēsturiski cenas pieaug iestājoties apkures sezonai un samazinās tuvojoties pavasarim, svārstības starp mēnešiem ir 3 eiro robežās.

3.2. GALVENIE FAKTORI, KAS IETEKMĒ OBJEKTA TIRGUS VĒRTĪBU

Pozitīvie:

- pieauguša vecuma mežaudze;
- mežā dominē saimnieciski vērtīgās sugas.

*Nekustamā īpašuma – zemes gabala
Ropažu novada Garkalnes pagastā, "Veiduļi", novērtējums*

Negatīvie:

- nav nodibināts ceļa servitūts

3.3. VĒRTĒJUMĀ IZMANTOTIE PIENĒMUMI


Vērtējuma aprēķini tiek veikti, pieņemot, ka:


- ar nekustamo īpašumu nav nodrošināts galvojums;
- nekustamais īpašums nav apgrūtināts ar parādiem, t.sk. nodokļu maksājumu kavējumiem;
- nekustamajā īpašumā nav veikti neatdalāmi ieguldījumi (uzlabojumi), uz ko varētu pretendēt trešās personas;
- tika uzskatīts, ka zemes platība atbilst kadastrā fiksētajam lielumam;
- bez novērtējuma atskaitē aprakstītājiem nav citu faktoru, kas ietekmē īpašuma tirgus vērtību;
- īpašums turpmāk tiks apsaimniekots saprātīgi, atbilstoši labākajam un efektīvākajam izmantošanas veidam.

Vērtētāji ir izmantojuši pasūtītāja iesniegtās dokumentu kopijas, VZD Kadastra informācijas sistēmā un VMD datu bāzē pieejamo informāciju par vērtējamo īpašumu. Visa saņemtā informācija ir pieņemta par ticamu un nav pārbaudīta attiecīgajās institūcijās-

3.4. MEŽSAIMNIECĪBĀ IZMANTOJAMĀS ZEMES TIRGUS VĒRTĪBAS NOTEIKŠANA AR SALĪDZINĀMO DARĪJUMU PIEEJU


Salīdzinošie objekti meža zemei:

Adrese	Mores pagasts, Siguldas novads	Zemes gabala sadalījums pa lietošanas veidiem	
Kadastra numurs	42660040251		
Pārdošanas laiks	11.2025.	Meža platība, ha	7,02
Pārdošanas cena, EUR	21000	LIZ platība kopā, ha	
Zemes gabala platība, ha	7,04	Krūmāju platība, ha	
	Īpašums sastāv no vienas zemes vienības. Mežs - pamatā izcirtumi. Neregulāra formas daudzstūris. Zemes gabals nerobežojas ar ceļu, jāšķērso citu īpašnieku īpašumi ~ 100 m attālumā.	Purvu platība, ha	
		Ūdens objektu zeme, ha	0,02
		Zeme zem ēkām, ha	
		Zeme zem ceļiem, ha	
		Pārējās zemes platība, ha	

Adrese	Lēdurgas pagasts, Siguldas novads	Zemes gabala sadalījums pa lietošanas veidiem	
Kadastra numurs	66560010091		
Pārdošanas laiks	12.2025.	Meža platība, ha	4,3
Pārdošanas cena, EUR	13300	LIZ platība kopā, ha	
Zemes gabala platība, ha	4,40	Krūmāju platība, ha	
	Īpašums sastāv no vienas zemes vienības. Mežs - pamatā jaunaudzes. Neregulāra formas daudzstūris. Zemes gabals nerobežojas ar ceļu, jāšķērso citu īpašnieku īpašumi ~ 550 m attālumā.	Purvu platība, ha	
		Ūdens objektu zeme, ha	0,1
		Zeme zem ēkām, ha	
		Zeme zem ceļiem, ha	
		Pārējās zemes platība, ha	

Adrese	Mores pagasts, Siguldas novads	Zemes gabala sadalījums pa lietošanas veidiem	
Kadastra numurs	42660010188		
Pārdošanas laiks	12.2025.	Meža platība, ha	10,99

*Nekustamā īpašuma – zemes gabala
Ropažu novada Garkalnes pagastā, "Veiduļi", novērtējums*

Pārdošanas cena, EUR	38525	LIZ platība kopā, ha	
Zemes gabala platība, ha	11,54	Krūmāju platība, ha	
	<p>Īpašums sastāv no vienas zemes vienības. Mežs - pamatā izcirtumi un jaunaudzes. Neregulāra formas daudzstūris. Zemes gabals nerobežojas ar ceļu, jāšķērso citu īpašnieku īpašumi ~ 600 m attālumā.</p>	Purvu platība, ha	
		Ūdens objektu zeme, ha	0,55
		Zeme zem ēkām, ha	
		Zeme zem ceļiem, ha	
		Pārējās zemes platība, ha	

Aprēķinu tabula

	Mores pagasts, Siguldas novads	Lēdurgas pagasts, Siguldas novads	Mores pagasts, Siguldas novads	Vērtēšanas objekta daļa
	Objekts Nr.1	Objekts Nr.2	Objekts Nr.3	Vērtēšanas objekts
Darījuma laiks / mēnesis, gads	11.2025.	12.2025.	12.2025.	
Pārdošanas cena, EUR	21000	13300	38525	
Pārdošanas cenas koriģēšana, ievērojot darījuma apstākļus	0%	0%	0%	
Pārdošanas cenas koriģēšana, ievērojot izmaiņas nekustamo īpašumu tirgus stāvoklī	0%	0%	0%	
Kopējā korekcija, %	0%	0%	0%	
Koriģētā pārdošanas cena, EUR	21000	13300	38525	
Zemes gabalu platība, ha	7,0	4,40	11,5	7,620
Meža zeme, ha	7,02	4,3	10,99	7,6198
Meža zemes īpatsvars, %	100%	98%	95%	100%
Zemes gabala kopējās platības 1 ha nosacītā pārdošanas cena, EUR/ha	2983	3023	3338	2508

Koriģējošie koeficienti, kas izlīdzina atšķirības:

Novietojums reģionā	0%	0%	0%	
Platība	0%	0%	0%	
Piebraukšanas iespējas	5%	5%	5%	
Mežaudžu īpatsvars	-20%	-25%	-30%	
LIZ platības ietekme	0%	0%	0%	
Purvu platības ietekme	0%	0%	0%	
Krūmāju platības ietekme	0%	0%	0%	
Pārējās zemes platības ietekme	0%	0%	2%	
Apbūves ietekme	0%	0%	0%	
Reljefs, zemes gabala konfigurācija	0%	0%	0%	
Meža zemes auglība	0%	0%	0%	
Gruntsūdens līmenis	0%	0%	0%	
Zemes vienību skaits	0%	0%	0%	
Apgrūtinājumi	0%	0%	0%	
Ainaviskums	0%	0%	0%	
Attīstības potenciāls	0%	0%	0%	
Kopējā korekcija, %	-15%	-20%	-23%	
Zemes gabala kopējās platības 1 ha koriģētā pārdošanas cena, EUR	2536	2418	2571	2508
Salīdzināšanas rezultātā iegūtā tirgus vērtība, EUR				19100

*Nekustamā īpašuma – zemes gabala
Ropažu novada Garkalnes pagastā, “Veiduļi”, novērtējums*

3.5. MEŽAUDZES VĒRTĪBAS APRĒĶINS AR IENĀKUMU PIEEJU

Riska grupa	Risks	Riska ietekme								
		0%	0,05%	0,15%	0,25%	0,50%	0,75%	1,00%	2,15%	5,00%
Finansiālā	peļņas %									5,00%
	aizņemtā kapitāla %	0,00%								
	Eiropas Centrālās Bankas refinansēšanas likme (no 11.06.2025)								2,15%	
	Neskaidra nodokļu politika, likumu mainība			0,15%						
	Iespējams apaļo kokmateriālu cenu samazinājums			0,15%						
	Iespējams izmaksu pieaugums			0,15%						
Dabas, vides	Vēja, sniega postījumi		0,05%							
	Kukaiņu bojājumi	0,00%								
	Dzīvnieku bojājumi		0,05%							
	Ūdens ietekme	0,00%								
	Augsnes, ūdens piesārņojums	0,00%								
	Apgrūtinājumi	0,00%								
Saimnieciskās darbības	Zādzības	0,00%								
	Ugunsgrēks (neoptu l/s zemju klātbūtne, jaunaudzis)	0,00%								
	Mežizstrādes apstākļi				0,25%					
	Apsaimniekošanas apstākļi			0,15%						
	Izcirtumu, lauču un jaunaudžu īpatsvars		0,05%							
	Īpašuma lielums	0,00%								
	Īpašuma sadrumstalotība	0,00%								

Diskonta likme vērtēšanas Objektam ir 8,15 %.

Vērtēšanas Objekta sastāvā ietilpstošās mežaudzes vērtība (kapitālvērtība)

Mežaudzēs esošās krājas vērtība zemes vienībā esošai mežaudzei tiek noteikta ar ienākumu pieeju (diskontētās naudas plūsmas metodi), analizējot naudas plūsmu, kas gūstama veicot turpmāko mežsaimniecisko darbību pielietojot diskonta likmi. Plašāks pieejas apraksts sniegts slēdziena 2. punktā “Mežaudzes vērtības noteikšanas metodika”. Detalizēti mežaudžu tirgus vērtības aprēķinu skatīt 1. pielikumā.

Vērtēšanas Objekta sastāvā ietilpstošās mežaudzes vērtība (kapitālvērtība)

Nr	Periods (gadi)	Ienākumi(€)	Izmaksas(€)	Tīrie ienākumi(€)	Mežaudzes tirgus vērtība(€)
1	2026-2030	25 374	10 267	15 107	13 285
2	2031-2035	2 063	2 088	-25	
3	2036-2040	0	803	-803	
4	2041-2045	0	454	-454	
5	2046-2050	0	454	-454	
6	2051-2055	14 856	10 460	4 396	
7	2056-2060	3 690	2 360	1 330	
8	2061-2065	0	508	-508	
9	2066-2070	2 683	2 150	533	
10	2071-2075	0	508	-508	
11	2076-2080	13 225	7 586	5 639	
12	2081-2085	0	519	-519	
13	2086-2090	0	519	-519	
14	2091-2095	33 169	13 979	19 190	
15	2096-2100	0	509	-509	
16	2101-2105	0	823	-823	
17	2106-2110	0	509	-509	
18	2111-2115	151 797	60 884	90 913	
19	2116-2120	0	456	-456	
20	2121-2125	0	2 155	-2 155	

Ar tirgus pieeju noteiktā mežsaimniecībā izmantojamās zemes tirgus vērtība: **EUR 19 100.**

Ar ienākumu pieeju aprēķinātā mežaudzes vērtība: **EUR 13 285**

3.6. APRĒĶINU REZULTĀTU KOPSAVILKUMS

Ar tirgus pieeju aprēķinātā vērtējamā Objekta - mežsaimniecībā izmantojamās zemes zemes vienībā ar kad. apz. 860 004 0223 7,6198 ha platībā, vērtība:	19 100
Ar ienākumu pieeju aprēķinātā vērtējamā Objekta mežaudzes vērtība:	13 285
Vērtējamā Objekta noteiktā tirgus vērtība (ar mežaudzi), noapaļojot:	32 400

4. SLĒDZIENS

Veicot nekustamā īpašuma, kas atrodas Ropažu novada Garkalnes pagastā, “Veiduļi” novērtējumu, ir noteikta:

tirgus vērtība (ar mežaudzi), kas 2026. gada 20. martā ir **32 400 EUR** (trīsdesmit divi tūkstoši četri simti eiro).

Augstāk minētā vērtība ir labākais viedoklis, kādu varēja pieņemt, vadoties no mūsu rīcībā esošās informācijas un laika ierobežojumiem.

Sertificēts nekustamo īpašumu vērtētājs
(profesionālās kvalifikācijas sertifikāts nr.26)

Arvīds Badūns

Sertificēts mežaudzes vērtētājs
(profesionālās kvalifikācijas sertifikāts Nr. 6)

Oļegs Aleksejevs

5. PIENĒMUMI UN IEROBEŽOJOŠIE FAKTORI

Šajā atskaitē atspoguļotās analīzes, viedokļi un secinājumi balstās uz sekojošiem pieņēmumiem un ierobežojošiem faktoriem:

1. Vērtētāji pieņem, ka īpašuma tiesības un fiziskos parametrus apliecināšie dokumenti ir patiesi.
2. Vērtības aprēķins pamatojas uz mūsu rīcībā esošās informācijas analīzi, kas ietver informāciju par apskatāmo īpašumu un tā tirgus vērtību ietekmējošiem faktoriem uz vērtēšanas dienu. Tiek uzskatīts, ka šī informācija ir ticama un pareiza.
3. Īpašuma stāvoklis tika noteikts, apskatot to vizuāli uz vietas, kā arī izmantojot vērtējuma pasūtītāja un citu personu mutiski sniegto informāciju.
4. Aprēķini pamatojas uz ekonomiskajiem apstākļiem, kas eksistēja novērtēšanas datumā un neiekļauj to pēkšņas izmaiņas ietekmi uz tirgus vērtību.
5. Aprēķini un prognozes ir pakļauti nenoteiktībai un variācijām, atkarībā no nākotnes notikumiem, ko nevar precīzi paredzēt. Tādējādi aprēķini netiek pasniegti kā rezultāti, kurus būtu jāsasniedz, faktiski sasniegtie rezultāti varētu būtiski atšķirties no plānotajiem.
6. Ir pieņemts, ka nav īpašu stāvokļu, kas pazemina vai paaugstina īpašuma tirgus vērtību, un kas var tikt atklāti tikai ar speciālām inženiertehniskām izpētes metodēm.
7. Novērtējumu nav atļauts kopēt un publicēt, tas nav paredzēts nodošanai personām, kas nav saistītas ar novērtējamo īpašumu, kā arī tas nevar tikt lietots citiem nolūkiem kā novērtējuma uzdevumā teikts, bez iepriekšējas novērtētāju un pasūtītāja rakstveida piekrišanas katrā gadījumā atsevišķi.
8. Vērtētāju pienākums nav liecināt tiesas procesā vai būt par lieciniekiem izmeklēšanas gaitā, kas varētu tikt ierosināta saistībā ar vērtējamo Objektu, ja vien šāda nepieciešamība ar tiem netiek iepriekš īpaši saskaņota.
9. Vairums pieņēmumu un aprēķinu, kas lietoti novērtējumā, attiecas tikai uz konkrēto atskaiti un nav lietojami atrauti no tās konteksta.
10. Notikumi vai darījumi, kas notikuši pēc novērtēšanas datuma, vai par kuriem informācija saņemta pēc atskaites nodošanas, nav ietverti vērtējumā un vērtētāji par tiem neatbild.
11. Noteiktās vērtības ir spēkā pie esošajiem LR normatīvajiem aktiem. Šo normatīvo aktu izmaiņu gadījumā noteiktās vērtības var mainīties.

6. VĒRTĒTĀJU NEATKARĪBAS APLIECINĀJUMS

Mēs apliecinām, ka pamatojoties uz mūsu pārlicību un zināšanām:

- tiek uzskatīts, ka faktu konstatācija, ko satur šis ziņojums, ir patiesa un pareiza,
- secinājumus un aprēķinu rezultātus iespaido tikai atskaites tekstā minētie pieņēmumi un tos ierobežojošie apstākļi,
- tās ir mūsu personīgās domas, viedokļi un secinājumi,
- mums nav pašreizējas vai perspektīvas intereses par vērtējamo īpašumu un mums nav personīgu interešu vai aizspriedumu attiecībā uz tām pusēm, kas saistītas ar novērtējamo Objektu,
- mūsu darba apmaksā nav atkarīga no iepriekšnoteiktas vērtības paziņošanas vai vērtību virzīšanas tā, lai tās nāktu par labu klientam, vērtības noteikšanas lieluma, nonākšanas pie iepriekš izvirzīta rezultāta vai kāda cita sekojoša notikuma,
- secinājumi tika veikti un šī atskaite sagatavota saskaņā ar Latvijas Īpašuma vērtēšanas standartiem LVS 401:2013,
- tika veikta vērtējamā Objekta apskate klātienē, pēc kuras tika sastādīta šī atskaite.

Sertificēts nekustamo īpašumu vērtētājs
(profesionālās kvalifikācijas sertifikāts nr.26)

Arvīds Badūns

**Pielikumi
(dokumentu kopijas)**