

2017

PASŪTĪTĀJS:

GARKALNES NOVADA DOME

REG. NR. 90000024313

Brīvības gatve 455, Rīga, LV-1024

IZSTRĀDĀTĀJS:

SIA "PROJEKTS 3i"

REG. NR.40103373734

Ausekļa iela 3-99, Rīga, LV-1010

JAUNA CEĻA PIEVIENOJUMA VALSTS AUTOCEĻAM

P3 (GARKALNE – ALAUKSTS) IZVEIDEI

(PIEKĻUVE ZEMES VIENĪBĀM „LIEPAINES” AR KADASTRA APZĪMĒJUMU 8060 010 0529 UN „KURMĪŠI” AR KADASTRA APZĪMĒJUMU 8060 010 0559)

[DETĀLPLĀNOJUMA PROJEKTS]

1.SĒJUMS

PASKAIDROJUMA RAKSTS

GRAFISKĀ DAĻA

**TERITORIJAS IZMANTOŠANAS UN
APBŪVES NOSACĪJUMI**

DETĀLPLĀNOJUMA IZSTRĀDES VADĪTĀJA:

S.ČAKĀNE

IZSTRĀDĀTĀJI

I.JEKALE

PROJEKTA VAD./ ARHITEKTE [SERT.NR.10– 0525]

V.SALENIEKS

KARTOGRĀFS, CEĻU BŪVES INŽENIERIS

SATURS

1.	PASKAIDROJUMA RAKSTS	
1.1.	Vispārīga informācija	
1.2.	Detālplānojuma teritorijas raksturojums	
1.2.1.	Detālplānojuma teritorija	
1.2.2.	Pašreizējā izmantošana	
1.2.3.	Transporta infrastruktūra un inženiertehniskais nodrošinājums	
1.2.4.	Apgrūtinājumi un citi riski	
1.3.	Teritorijas plānotā izmantošana Garkalnes novada teritorijas plānojumā 2013. – 2024.gadam ar 2015.gada grozījumiem	
1.4.	Detālplānojumu risinājumu apraksts un pamatojums	
1.4.1.	Plānotās funkcionālās zonas un atļautā izmantošana	
1.4.2.	Transporta infrastruktūras un citi inženiertehniskie risinājumi	
1.5.	Aizsargjoslas un teritorijas izmantošanas aprobežojumi	
1.6.	Detālplānojuma īstenošanas apraksts	
2.	GRAFISKĀ DAĻA	
2.1.	Detālplānojuma funkcionālais zonējums, apgrūtinājumi	
2.2.	Detālplānojuma transporta shēma	
3.	TERITORIJAS IZMANTOŠANAS UN APBŪVES NOSACĪJUMI	
3.1.	Vispārīgie noteikumi	
3.2.	Teritorijas inženiertehniskā sagatavošana	
3.3.	Zemes vienību veidošanas noteikumi un adresācijas principi	
3.4.	Aizsargjoslas un citi izmantošanas aprobežojumi	
3.5.	Teritoriju plānotā (atļautā) izmantošana	
3.5.1.	Transporta infrastruktūras teritorija TR, TR1	
3.5.2.	Savrupmāju apbūves teritorija DzS	

1.PASKAIDROJUMA RAKSTS

1.1. Vispārīga informācija

Lai nodrošinātu piekļuvi divām zemes vienībām „Liepaines” (kadastra apzīmējums 8060 010 0529) un „Kurmīši” (kadastra apzīmējums 8060 010 0559) Garkalnes novadā, detālplānojuma jauna ceļa pievienojuma valsts autoceļam P3 (Garkalne – Alauksts) izveidei izstrāde uzsākta, saskaņā ar Garkalnes novada domes 2016.gada 28.jūnija lēmumu „Par detālplānojuma jauna ceļa pievienojuma valsts autoceļam P3 (Garkalne – Alauksts) izveidei izstrādes uzsākšanu” (sēdes protokols Nr.6, 3.§).

Detālplānojums izstrādāts, ņemot vērā Ministru kabineta 2012.gada 16.oktobra noteikumus Nr.711 „Noteikumi par pašvaldību teritorijas attīstības plānošanas dokumentiem” un Ministru kabineta 2008.gada 7.jūlija noteikumu Nr.505 „Noteikumi par pašvaldību, komersantu un mājas ceļu pievienošanu valsts autoceļam” 2.punktu, kā arī citus spēkā esošos normatīvos aktus: Teritorijas attīstības plānošanas likumu, Aizsargjoslu likumu, Ministru 2013.gada 30.aprīļa kabineta noteikumus Nr.240 „Vispārīgie teritorijas plānošanas, izmantošanas un apbūves noteikumi” u.c.

Saskaņā ar apstiprināto darba uzdevumu, detālplānojuma izstrādei saņemti VAS „Latvijas Valsts ceļi” nosacījumi.

Atbilstīgi pašvaldības apstiprinātajam darba uzdevumam, detālplānojuma izstrādes mērķis ir izveidot vienu jaunu pieslēgumu valsts autoceļam P3 (Garkalne – Alauksts), lai nodrošinātu piekļuvi divām zemes vienībām „Liepaines” (kadastra apzīmējums 8060 010 0529) un „Kurmīši” (kadastra apzīmējums 8060 010 0559), atbilstoši labiekārtojuma attīstības iecerei „Ozolu spēka avots”, nosakot ceļa pievienojuma adresi, kategoriju un būvlaidi no autoceļa P3 (Garkalne – Alauksts).

Detālplānojuma izstrādē izmantots „Ozolu spēku avots” labiekārtojuma attīstības ieceres materiāls.

Detālplānojums ietver četras daļas:

- 1.daļa. Paskaidrojuma raksts ar teritorijas pašreizējās izmantošanas raksturojumu, turpmākās izmantošanas, detālplānojuma risinājumu un tā pamatojumu aprakstu. (1.SĒJUMS)

- 2.daļa. Grafiskā daļa, kurā attēlota detālplānojuma zemes vienības robežas, šo zemes vienību atļautā izmantošana un apbūves parametri, t.sk. plānotā satiksmes infrastruktūras shēma, ielu sarkanās līnijas un to šķērsprofilu shēma, objekti, kuriem noteiktas aizsargjoslas. Detālplānojums izstrādāts LKS92 TM koordinātu sistēmā uz pasūtītāja izsniegta, aktualizēta topogrāfiskā plāna ar mēroga noteiktību 1:500 ar savietotu nekustamā īpašuma valsts kadastra karti. (1.SĒJUMS)
- 3.daļa. Teritorijas izmantošanas un apbūves nosacījumi, kuri ietver detalizētas prasības konkrētās teritorijas izmantošanai un izmantošanas aprobežojumus.(1.SĒJUMS)
- 4. daļa. Kopsavilkums par detālplānojuma izstrādi ietver pašvaldības lēmumus, darba uzdevumu, institūciju nosacījumus un sniegtos atzinumus/saskaņojumus, ziņojumu par institūciju atzinumiem/saskaņojumiem, informāciju par publiskās apspriešanas procesu, t.sk. publikācijas presē, publiskās apspriedes sanāksmes protokolu, ziņojumu par vērā ņemtajiem un noraidītajiem fizisko un juridisko personu priekšlikumiem un iebildumiem, u.c. dokumentus.(2.SĒJUMS)

1.2. Detālplānojuma teritorijas raksturojums

1.2.1. Detālplānojuma teritorija

Pašvaldības īpašumā esošās zemes vienības „Liepaines” ar kadastra apzīmējumu 8060–010–0529 un „Kurmīši” ar kadastra apzīmējumu 8060-010-0559 atrodas Garkalnes novada Skuķīšu ciemā. Minēto zemes vienību robežas gar valsts autoceļu P3 vienlaikus ir arī noteiktā Skuķīšu ciema robeža.

Apstiprinātajā darba uzdevumā detālplānojuma izstrādei noteiktā detālplānojuma teritorija ir zemes vienību „Liepaines” un „Kurmīši” daļas 40 m platumā no kopējās robežas ar zemes vienību „P3 Garkalne – Alauksts” un zemes vienības „P3 Garkalne – Alauksts” daļa līdz autoceļa P3 asij. (sk. 2.attēlu un teritorijas novietojumu detālplānojuma Grafiskajā daļā).

Teritorijas novietojums ir savrups, - vienīgā piekļūšana tai iespējama no autoceļa P3 (Garkalne – Alauksts).

1.2.2. Pašreizējā izmantošana

Īpašumi „Liepaines” un „Kurmīši” atrodas Skuķīšu ciemā, kas veidots kopš 1980. gadiem, kad mežsaimniecībā neizmantojamās Tumšupes palienes pļavas izdalītas dārzkopības

kooperatīvam „VEF – Ozoli”. Ciems attīstījies šaurā joslā gar Tumšupi un izstiepies gandrīz 4 km garumā, kur apbūvi veido atsevišķu māju grupu sektori. Garkalnes teritorijas plānojumā 2013. – 2024.gadam ar grozījumiem 2015.gadā norādīts, ka Skuķīšos pagaidām nav lietderīgi attīstīt kādus pakalpojumus, līdz ar to saglabājams ciema tagadējais profils – sezonas rakstura dzīves vieta. Tajā pašā laikā atzīmēts, ka Tumšupe piešķir Skuķīšiem to pievilcību, kas nepieciešama rekreācijas funkciju nodrošināšanai dzīvojamās apbūves teritorijās, un tās potenciāls turpmāk ir jāizmanto pilnvērtīgāk, nodrošinot labu pieejamību un labiekārtojumu.

Zemes vienības „Liepaines” ar kopējo platību 2,67 ha un „Kurmīši” ar kopējo platību 1,01 ha ir pašvaldības īpašums. Detālplānojuma teritorija, kas ietver minēto īpašumu daļas, pašreiz ir neapbūvēta, ar reljefa kritumu Tumšupes virzienā. Teritoriju veido koku un krūmāju blīvs apaugums, kur lielākā vērtība ir ozoli un kurā plānota attīstības iecere „Ozolu spēka avots”. Minētā iecere paredz vienotu attīstības koncepciju iedzīvotāju atpūtas vietas radīšanai, kur plānotas dabas izziņas takas ar dažādiem pastaigu maršrutiem un teritorijas labiekārtojumu – soliemi, bērnu rotaļu vietām u.c. Piekļuve atpūtas vietai paredzēta no autoceļa P3, veidojot autonovietni apmeklētājiem zemesgabalā „Kurmīši”. (sk. 1.attēlu).



1.attēls. „Ozolu spēka avots” attīstības ieceres materiāls.

1.2.3. Transporta infrastruktūra un inženiertehniskais nodrošinājums

Skuķīšu ciema apbūvei piebraucamiem ceļi ir no valsts reģionālā autoceļa P3 (Garkalne – Alaukstis). Kopumā Skuķīšos ir izveidojies sadrumstalots mazu, šauru ielu tīkls, daudzas ielas beidzas strupceļā.

Lai arī īpašumi „Liepaines” un „Kurmīši” atrodas pie autoceļa P3 (Garkalne – Alaukstis), tiem pašreiz nav izbūvēta piekļuve.

Īpašumos „Liepaines” un „Kurmīši” nav izbūvētas inženierkomunikācijas un koplietošanas ūdensnotekas, kas nav saslēgtas vienotā noteces sistēmā. Teritorijas nav nosusināta arī ar segto drenāžu.

Detālpānojuma teritorijā – autoceļa P3 nodalījuma joslā atrodas sakaru kabeļa fragments, kas nedarbojas.

1.2.4. Apgrūtinājumi un citi riski

Detālpānojuma teritorija pašreiz apgrūtināta ar ekspluatācijas aizsargjoslu gar valsts autoceļu P3 (Garkalne – Alaukstis), kas Garkalnes novada teritorijas plānojumā 2013. – 2024.gadam ar grozījumiem 2015.gadā Skuķīšu ciemā noteikta kā sarkanā līnija, kas sakrīt ar ceļa nodalījuma joslu.

Autoceļa P3 nodalījuma joslā, kas atrodas arī detālpānojuma teritorijā, izvietots elektroniskā sakaru kabeļa fragments, kas, ņemot vērā Augstas detalizācijas topogrāfiskās informācijas objektu klasifikatoru un to elementu apzīmējumu specifikāciju, ir pamests elektronisko sakaru kabelis un vairs netiek izmantots vai nedarbojas. Līdz ar to minētajam elektronisko sakaru kabeļa fragmentam ekspluatācijas aizsargjosla netiek noteikta.

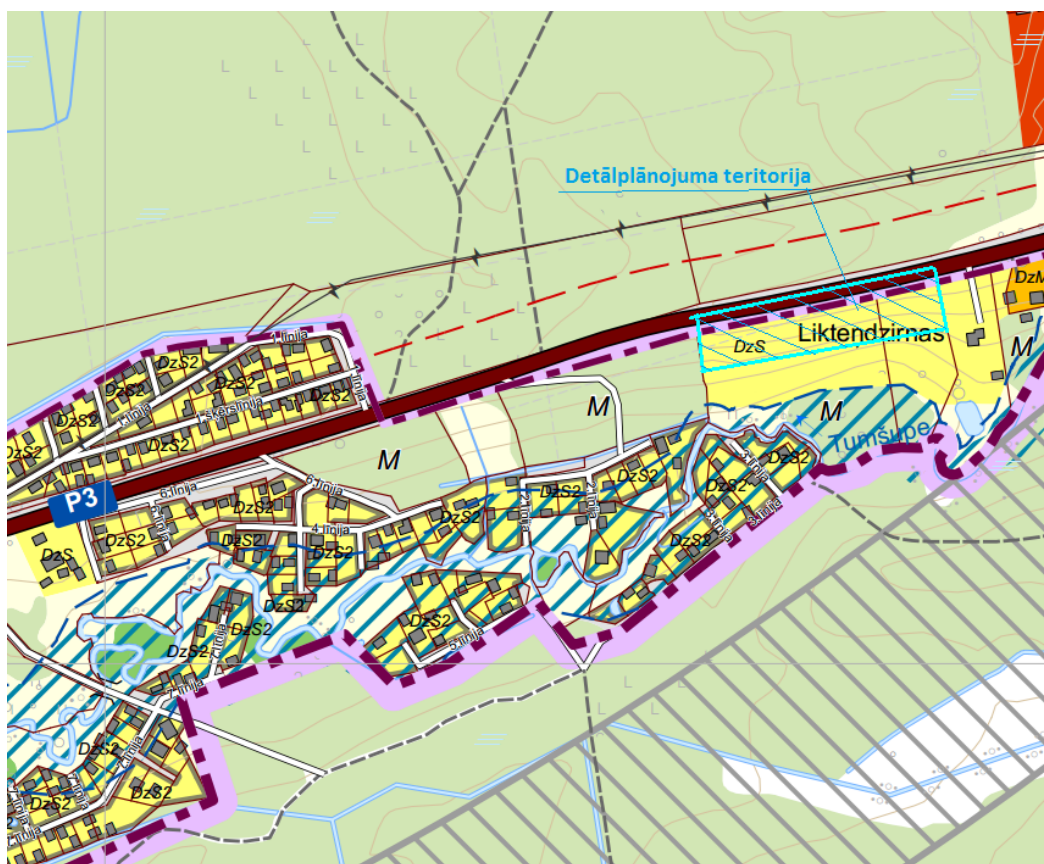
Tumšupei noteiktā 20 m platā aizsargjosla Skuķīšu ciema teritorijā, kas ir arī applūstošās teritorijas, atrodas īpašumos „Liepaines” un „Kurmīši”, bet tā neskar detālpānojuma teritoriju.

1.3. Teritorijas plānotā izmantošana Garkalnes novada teritorijas plānojumā 2013. – 2024.gadam ar grozījumiem 2015.gadā

Detālplānojums izstrādāts, ņemot vērā spēkā esošo Garkalnes novada teritorijas plānojumu 2013. – 2024.gadam ar grozījumiem 2015.gadā.

Šajā teritorijas plānojumā kā Skuķīšu ciema telpiskās vērtības atzītas: Tumšupe, Skuķīšu HES ūdenskrātuve, autoceļš P3, tāpat arī objekti, kuru atrašanās vieta un vēsturiskā nozīme ir precizējama, norādot, ka iepriekš uzskaitītajās teritorijās un zemes vienībās, kas robežojas ar šīm teritorijām, var tikt noteiktas papildus prasības būvniecības ieceru un saimnieciskās darbības realizēšanai: ieceres telpiskā analīzes izstrāde, ieceres publiskā apspriešana, objekta gabarītizmēru ierobežošana, papildus prasības vertikālai plānošanai un apstādījumu veidošanai.

Īpašumu „Liepaines” un „Kurmīši” daļām autoceļa P3 tuvumā teritorijas plānojumā noteikta Savrupmāju apbūves teritorijas (DzS) funkcionālā zona, bet zemes vienību daļām pie Tumšupes Mežu teritoriju (M) funkcionālā zona, kur atrodas Tumšupes applūstošās teritorijas. Savukārt autoceļš P3 (Garkalne – Alauksts) atrodas funkcionālajā zonā Transporta infrastruktūras teritorija (TR)(sk.2. attēlu).



2.attēls. Garkalnes novada teritorijas plānojums 2013. – 2024.gadam ar grozījumiem 2015.gadā: Skuķīšu ciema funkcionālā zonējuma fragments.

Teritorijas plānojuma 2013. – 2024.gadam ar grozījumiem 2015.gadā Skuķīšu ciemā noteiktas ielu kategorijas ar atbilstošo sarkano līniju platumu. Pie ielām, kas netiek uzskaitītas, ir vietējās nozīmes ielas (D), norādot, ka jaunajām vietējās nozīmes ielām (D) sarkano līniju platums tiek noteikts 12,0 m un būvlaide – 3m, ar atrunu, ka šo attālumu iespējams samazināt līdz 10 metriem, ja to pamato, izstrādājot ielas profilu.

Tāpat arī Skuķīšu ciemā meža joslā starp autoceļu P3 un dzīvojamo apbūvi, kas pilda aizsargstādījumu funkciju, gar autoceļu nav atļauta pameža izciršana un teritorijas reljefa pārveidošana.

1.4. Detālpilānojumu risinājumu apraksts un pamatojums

1.4.1. Plānotās funkcionālās zonas un atļautā izmantošana

Ievērojot apstiprināto uzdevumu detālpilānojuma izstrādei, tā risinājumos paredzēts izveidot vienu jaunu pieslēgumu valsts autoceļam P3 (Garkalne – Alauksts), lai nodrošinātu piekļuvi divām zemes vienībām „Liepaines” (kadastra apzīmējums 8060 010 0529) un „Kurmīši” (kadastra apzīmējums 8060 010 0559), atbilstoši labiekārtojuma attīstības iecerei „Ozolu spēka avots”, nosakot kategoriju un būvlaidi no autoceļa P3 (Garkalne – Alauksts).

Detālpilānojumā jaunā ceļa pieslēguma jeb savienojošās D kategorijas ciema ielas teritorija projektēto sarkano līniju robežās noteikta kā Transporta infrastruktūras teritorija (TR1), kas nav pretrunā ar Teritorijas plānojuma 2013. – 2024.gadam ar grozījumiem 2015.gadā un Ministru kabineta 2013.gada 30.aprīļa noteikumu Nr.240 „Vispārīgie teritorijas plānošanas, izmantošanas un apbūves noteikumi” prasībām visu teritoriju plānošanai un izmantošanai. Minēto Ministru kabineta noteikumu 5.punktā noteikts, ja pašvaldības teritorijas plānojumā nav noteikts citādi, lai nodrošinātu esošo un plānoto objektu funkcijas, atļauta tāda izmantošana kā D kategorijas ielu izbūve.

Savukārt detālpilānojuma teritorijā teritorijas plānojumā 2013. – 2024.gadam ar grozījumiem 2015.gadā noteiktajā Savrupmāju apbūves teritorijas (DzS), atļautā izmantošana, apbūves parametri un citi nosacījumi netiek precizēti, ņemot vērā apstiprinātajā darba uzdevumā norādītos detālpilānojuma izstrādes mērķus.

Detālpilānojuma teritorijā plānotās funkcionālās zonas, atļauto izmantošanu skatīt šī detālpilānojuma grafiskajā daļā un teritorijas izmantošanas un apbūves nosacījumos.

Detālpilānojuma risinājumu atbilstība teritorijas plānojuma prasībām:

Teritorijas plānojuma 2013. – 2024.gadam ar grozījumiem 2015.gadā prasības grafiskajā daļā un teritorijas izmantošanas un apbūves noteikumos (turpmāk – TIAN)		Detālplānojuma risinājums (precizēti grafiskajā un nosacījumu daļā)
Savrupmāju apbūves teritorijas DzS	TIAN 6.1.apakšnodaļas prasības	Netiek precizēts – ievēro spēkā esošo TIAN 6.1. apakšnodaļas nosacījumus
Transporta infrastruktūras teritorijas TR	TIAN 6.1.apakšnodaļas prasības	Netiek precizēts – ievēro spēkā esošo TIAN 6.7.apakšnodaļas nosacījumus
		<p>Transporta infrastruktūras teritorijas TR1 ir noteikta D kategorija ielas – savienojošas piekļūšanas ielas teritorijā starp sarkanajām līnijām, kur galvenais izmantošanas veids:</p> <ul style="list-style-type: none"> • transporta lineārā infrastruktūra: <ul style="list-style-type: none"> ▪ ielas; ▪ ielu funkcionēšanai nepieciešamās transporta inženierbūves; • inženiertehniskā infrastruktūra: inženierkomunikācijas un inženiertīkli. <p>Jaunveidojamās zemes vienības minimālā platība netiek noteikta, , ņemot vērā arī TIAN 11.punkta un 2013.gada 30.aprīļa Ministru kabineta noteikumus Nr.240 „Vispārīgie teritorijas plānošanas, izmantošanas un apbūves noteikumi” 11.1.punktu</p>

Garkalnes novada teritorijas plānojumā 2013. – 2024.gadam ar grozījumiem 2015.gadā ielām noteiktas būvlaiķes līnijas, t.i. projektētā līnija, kas nosaka minimālo attālumu starp ielas sarkano līniju un tuvāko virszemes būvi (pilsētās un ciemos).

Atbilstoši teritorijas plānojuma TIAN 26.punktā norādīts, ka ciemu teritorijās gar valsts autoceļiem būvlaiķi nosaka no attiecīgā autoceļa nodalījuma joslas atbilstoši VAS „Latvijas valsts ceļi” tehniskajiem noteikumiem. VAS “Latvijas valsts ceļi” 30.11.2016. izsniegtajos nosacījumos Nr.4.3.1-1356 noteikts, ka apbūves attālums no valsts reģionālā autoceļa P3 paredzēt ne tuvāk par 30 m no autoceļa brauktuves ass līnijas. Ievērojot šos nosacījumus detālplānojuma projekta izstrādei, detālplānojumā būvlaiķes līnija noteikta 16 m no sarkanajām līnijām, kas sakrīt ar autoceļa P3 nodalījuma joslu.

Plānojot ielas izbūvi, teritorijas labiekārtojuma un komunikāciju izvietojumu maksimāli jā saglabā vecākos, lielāko dimensiju koki bioloģiskās daudzveidības veicināšanai un ainavas saglabāšanai teritorijā.

1.4.2. Transporta infrastruktūra un citi inženiertehniskie risinājumi

Lai nodrošinātu optimālu transporta organizāciju, ērtas piekļuves un satiksmes drošības prasībām atbilstošu ceļu un ielu tīklu, detālplānojuma teritorijā paredzēta jaunas D kategorijas savienojošas piekļūšanas ielas izbūve, kas turpmāk nodrošinās īpašumu „Liepaines” un „Kurmīši” optimālu sasaisti ar autoceļu P3 un attīstības iecerē „Ozolu spēka avoti” plānoto celiņu un taku tīklu.

Atbilstoši Garkalnes novada teritorijas plānojuma 2013. – 2024.gadam ar grozījumiem 2015.gadā noteiktajam jaunās savienojošās D kategorijas ielas sarkanās līnijas detālplānojuma teritorijā projektēta 12 metru platumā. Saskaņā ar teritorijas plānojuma TIAN 75.punktu, ielas sarkanajās līnijās vai ceļa nodalījuma joslā ir aizliegts patvaļīgi novietot dažādus šķēršļus (dekoratīvos elementus, akmeņus utml.), kā arī veidot stādījumus.

Rekomendējamie ielu šķēršprofilu paraugi parādīti teritorijas plānojuma TIAN 3.pielikuma attēlos, norādot, ka izbūvējot jaunas ielas, jāievēro katrai ielas kategorijai atbilstošā šķēršprofilu elementu nomenklatūra, bet to savstarpējo izkārtojumu var izvēlēties atkarībā no konkrētās situācijas. Atbilstoši TIAN 3.pielikumā norādītajiem ielu šķēršprofilu paraugiem un ņemot vērā apdzīvotās vietas telpiskās struktūras īpatnības un konkrēto situāciju, savienojošās D kategorijas ielas brauktuves platums izvēlēts ar normālprofilu NP6 ar divām braukšanas joslām – katru 3 m platu. Pieslēgums paredzēts perpendikulāri, ar pieslēgumu stūru noapaļojuma rādiusu $R=12$ m pievienojumam pie valsts reģionālā autoceļa P3 un īpašumu teritorijā plānotajiem pievienojumiem ar $R=5$ m. Valsts reģionālā autoceļa P3 zemes nodalījuma joslas robežās pievedceļam paredzēts asfalta segums bez betona apmalēm. D kategorijas ielas sarkanās līnijas un šķēršprofilus skatīt grafiskajā daļā

Paredzot pieslēgumu valsts reģionālajam autoceļam, lai nodrošinātu labu pārredzamību un satiksmes drošību, jāievēro uzbraukšanas un tuvošanās redzamības brīvlauki, atbilstoši Latvijas valsts standartu un citu, ar transporta kustību saistītu, normatīvo aktu prasībām. Redzamības brīvlaukā aizliegts izvietot jebkādas virszemes infrastruktūras objektus un būves, kā arī ierīkot stādījumus, kas ir augstāki par 0,8 m.

Veicot ielas projektēšanu un izbūvi, jāievēro šī detālplānojuma nosacījumi, Garkalnes novada teritorijas plānojuma 2013. – 2024.gadam ar grozījumiem 2015.gada teritorijas izmantošanas un apbūves noteikumi, spēkā esošie normatīvie akti, t.sk. Latvijas būvnormatīvi un LVS 190-1:2000 (Ceļa trase), LVS 190-2:1999 (Ceļa tehniskā klasifikācija, parametri,

normālprofili), LVS 190-3:1999 (Ceļu līmeņa mezgli), – nodrošinot drošu gan autotransporta, gan gājēju kustību.

Nobrauktuves, ielu, komunikāciju, apbūves, kā arī labiekārtošanas būvprojektiem tehniskie noteikumi saņemami atsevišķi VAS “Latvijas valsts ceļi”.

Uzsākot neapbūvētas teritorijas apbūvi vai labiekārtošanu, jāparedz virszemes ūdeņu noteces organizēšana. Ņemot vērā, ka būvobjektos un labiekārtojamās teritorijās jānodrošina lietuss notekūdeņu pilnīga vai daļēja uzkrāšana pašā objekta teritorijā, detālplānojuma projektā plānota savienojošās D kategorijas ielas nosusināšanas un ūdens novadīšanas grāvju ierīkošana projektēto sarkano līniju robežās, kas izbūvējami vienoti ar īpašumu “Liepaines” un “Kurmīši” teritorijas nosusināšana un ūdens aizvadīšana sistēmas izveidi. Aizliegts aizbērt esošos novadgrāvjus un dabīgās ūdens noteces, pirms nav izbūvēta cita ūdeņu savākšanas un novadīšanas sistēma atbilstoši meliorācijas sistēmu pārkārtošanas projektam.

Tā kā konkrētā detālplānojuma izstrāde neietver būvprojekta izstrādi, visu veidu inženiertehniskās apgādes risinājumi un inženierkomunikāciju pieslēgumi konkrētajiem zemes gabaliem detālplānojuma teritorijā jāprecizē turpmākās projektēšanas gaitā, izstrādājot būvprojektus.

Savstarpējie attālumi starp inženierkomunikācijām, kā arī inženierkomunikācijām un citām būvēm jāpieņem saskaņā ar Ministru kabineta 2014.gada 30.septembra noteikumiem Nr.574 “Noteikumi par Latvijas būvnormatīvu LBN 008-14 “Inženiertīklu izvietojums” prasībām.

1.5. Aizsargjoslas un teritorijas izmantošanas aprobežojumi

Aizsargjoslas noteiktas saskaņā ar Aizsargjoslu likumu, Garkalnes novada teritorijas plānojumu 2013. – 2024.gadam ar grozījumiem 2015.gadā un aizsargjoslu noteikšanas metodikām (esošās – parādītas grafiski un plānotās – grafiski nosakāmas, izstrādājot inženierapgādes tīklu un būvju tehniskos projektus un izpildshēmas).

Detālplānojuma teritoriju skar tikai ekspluatācijas aizsargjoslas un tajā tiek noteiktas šādas esošās, ekspluatācijas aizsargjoslas ar mēroga precizitāti 1:500:

- gar reģionālo autoceļu P3 Garkalne – Alauksts: kā sarkanā līnija ciema teritorijā (apgrūtinājuma kods – 7312030100), kas sakrīt ar ceļa nodalījuma joslas robežu, ievērojot Garkalnes teritorijas plānojumā 2013. – 2024.gadam ar grozījumiem 2015.gadā teritorijas izmantošanas un apbūves noteikumu 109.punktu, tabula 5.3.;

- vietējās nozīmes (D kategorijas) ielai kā sarkanās līnijas (apgrūtinājuma kods – 7312030100) – 12 metri;

Vispārīgos aprobežojumus aizsargjoslās nosaka normatīvie akti, tos var noteikt arī ar pašvaldību saistošajiem noteikumiem, kas izdoti to kompetences ietvaros.

Īpašuma lietošanas tiesību aprobežojumus aizsargjoslās nosaka Aizsargjoslu likums. Īpašuma tiesību aprobežojumi, ja aizsargjosla atrodas uz īpašumā esoša zemes gabala, ierakstāmi zemesgrāmatā likumā noteiktajā kārtībā.

Aizsargjoslu uzturēšana un to stāvokļa kontrole veicama Aizsargjoslu likumā noteiktajā kārtībā.

Detālplānojuma teritorijā būvlaide (apgrūtinājuma kods – 7312030200) noteikta 16 m no sarkanajām līnijām, kas sakrīt ar autoceļa P3 nodalījuma joslu.

1.6. Detālplānojuma īstenošanas apraksts

Detālplānojums realizējams šādā secībā:

- Pēc detālplānojuma spēkā stāšanās un pirms attīstības ieceres „Ozolu spēka avots” īstenošanas veic inženiertehniskās sagatavošanas pasākumu kompleksu detālplānojuma teritorijai kopumā (ielas, laukuma, jaunu grāvju un citu inženierkomunikāciju projektēšanu un izbūvi, u.tml.), ņemot vērā pirms tam veikto teritorijas inženierizpēti, t.sk. ģeotehnisko izpēti, atbilstīgi spēkā esošajam normatīvajam regulējumam.
- Kā pirmo paredz savienojošās D kategorijas ielas un ar to saistīto inženierkomunikāciju un meliorācijas sistēmas, projektēšanu un izbūvi.